

2021 年广东省科学院智能制造研究所 部门决算

目 录

第一部分：广东省科学院智能制造研究所概况

- 一、部门主要职责
- 二、部门机构设置
- 三、部门决算单位构成

第二部分：广东省科学院智能制造研究所 2021 年部门决算表

- 一、收入支出决算总表
- 二、收入决算表
- 三、支出决算表
- 四、财政拨款收入支出决算总表
- 五、一般公共预算财政拨款支出决算表
- 六、一般公共预算财政拨款基本支出决算明细表
- 七、一般公共预算财政拨款“三公”经费支出决算表
- 八、政府性基金预算财政拨款收入支出决算表
- 九、国有资本经营预算财政拨款支出决算表

第三部分：广东省科学院智能制造研究所 2021 年部门决算情况说明

第四部分：名词解释

第一部分：广东省科学院智能制造研究所概况

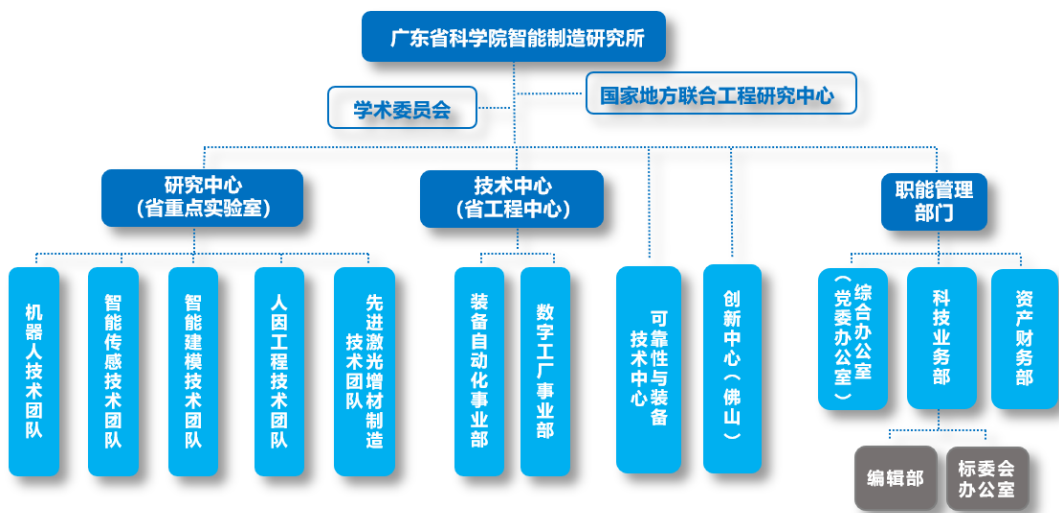
一、部门主要职责

广东省科学院智能制造研究所成立于1969年1月，先后经历广东省科学院实验工厂、广东省科学院自动化工程研制中心、广东省自动化研究所等阶段。2015年，在原广东省自动化研究所基础上整合原广东省工业技术研究院机电研究所，组建广东省智能制造研究所，2020年，根据《中共广东省委机构编制委员会办公室关于对省科学院所属单位统一更名有关事宜备案的函》（粤机编办函[2020]136号）的精神，“广东省智能制造研究所”更名为“广东省科学院智能制造研究所”，公益二类科研事业单位。

广东省科学院智能制造研究所为广东省智能制造领域科技创新的重要力量，主要研发方向有智能传感技术、智能装备技术、机器人技术、制造业信息化技术、轻量化设计及可靠性测试技术。广东省智能制造研究所面向技术发展前沿，聚焦国家、广东省经济社会发展战略和产业发展需求，开展装备智能化及智能工厂、产业共性技术应用基础研究，发展智能化、信息化、标准化关键技术，致力于为地方产业发展提供科技服务。

二、部门机构设置

广东省科学院智能制造研究所组织机构如下图：



三、部门决算单位构成

我部门没有下属单位，按照部门决算编报要求，单独编制本部门决算。

第二部分：广东省科学院智能制造研究所 2021 年部门决算表

表 1

收入支出决算总表

单位：广东省科学院智能制造研究所

单位：万元

收入			支出		
项 目	行次	决算数	项 目	行次	决算数
栏 次		1	栏 次		2
一、一般公共预算财政拨款收入	1	4,490.39	一、一般公共服务支出	31	0.00
二、政府性基金预算财政拨款收入	2	0.00	二、外交支出	32	0.00
三、国有资本经营预算财政拨款收入	3	0.00	三、国防支出	33	0.00
四、上级补助收入	4	0.00	四、公共安全支出	34	0.00
五、事业收入	5	5,262.30	五、教育支出	35	0.00
六、经营收入	6	78.33	六、科学技术支出	36	8,413.27
七、附属单位上缴收入	7	0.00	七、文化旅游体育与传媒支出	37	0.00
八、其他收入	8	114.97	八、社会保障和就业支出	38	1,941.28
	9		九、卫生健康支出	39	0.00
	10		十、节能环保支出	40	0.00

表 1

收入支出决算总表

单位：广东省科学院智能制造研究所

单位：万元

收入			支出		
项 目	行次	决算数	项 目	行次	决算数
栏 次		1	栏 次		2
	11		十一、城乡社区支出	41	0.00
	12		十二、农林水支出	42	0.00
	13		十三、交通运输支出	43	0.00
	14		十四、资源勘探工业信息等支出	44	0.00
	15		十五、商业服务业等支出	45	0.00
	16		十六、金融支出	46	0.00
	17		十七、援助其他地区支出	47	0.00
	18		十八、自然资源海洋气象等支出	48	0.00
	19		十九、住房保障支出	49	0.00
	20		二十、粮油物资储备支出	50	0.00
	21		二十一、国有资本经营预算支出	51	0.00
	22		二十二、灾害防治及应急管理支出	52	0.00
	23		二十三、其他支出	53	0.00

表 1

收入支出决算总表

单位：广东省科学院智能制造研究所

单位：万元

收入			支出		
项 目	行次	决算数	项 目	行次	决算数
栏 次		1	栏 次		2
	24		二十四、债务还本支出	54	0.00
	25		二十五、债务付息支出	55	0.00
	26		二十六、抗疫特别国债安排的支出	56	0.00
本年收入合计	27	9,945.99	本年支出合计	57	10,354.55
使用非财政拨款结余	28	664.76	结余分配	58	0.00
年初结转和结余	29	616.90	年末结转和结余	59	873.09
总计	30	11,227.65	总计	60	11,227.65

注：1. 本表反映单位本年度的总收支和年末结转结余情况。

2. 本套报表金额单位转换时可能存在尾数误差。

收入决算表

单位：广东省科学院智能制造研究所

单位：万元

项 目		本年收入合计	财政拨款收入	上级补助收入	事业收入	经营收入	附属单位上缴收入	其他收入
功能分类 科目编码	科目名称							
栏次		1	2	3	4	5	6	7
	合计	9,945.99	4,490.39	0.00	5,262.30	78.33	0.00	114.97
206	科学技术支出	8,004.71	2,549.11	0.00	5,262.30	78.33	0.00	114.97
20602	基础研究	10.00	10.00	0.00	0.00	0.00	0.00	0.00
2060203	自然科学基金	10.00	10.00	0.00	0.00	0.00	0.00	0.00
20604	技术与开发	6,957.71	1,502.11	0.00	5,262.30	78.33	0.00	114.97
2060401	机构运行	6,861.59	1,405.99	0.00	5,262.30	78.33	0.00	114.97
2060499	其他技术与开发支出	96.12	96.12	0.00	0.00	0.00	0.00	0.00
20605	科技条件与服务	437.00	437.00	0.00	0.00	0.00	0.00	0.00
2060599	其他科技条件与服务支出	437.00	437.00	0.00	0.00	0.00	0.00	0.00
20609	科技重大项目	600.00	600.00	0.00	0.00	0.00	0.00	0.00
2060902	重点研发计划	600.00	600.00	0.00	0.00	0.00	0.00	0.00

收入决算表

单位：广东省科学院智能制造研究所

单位：万元

项 目		本年收入合计	财政拨款收入	上级补助收入	事业收入	经营收入	附属单位上缴收入	其他收入
功能分类 科目编码	科目名称							
栏次		1	2	3	4	5	6	7
	合计	9,945.99	4,490.39	0.00	5,262.30	78.33	0.00	114.97
208	社会保障和就业支出	1,941.28	1,941.28	0.00	0.00	0.00	0.00	0.00
20805	行政事业单位养老支出	1,941.28	1,941.28	0.00	0.00	0.00	0.00	0.00
2080502	事业单位离退休	1,434.66	1,434.66	0.00	0.00	0.00	0.00	0.00
2080599	其他行政事业单位养老支出	506.62	506.62	0.00	0.00	0.00	0.00	0.00

注：本表反映单位本年度取得的各项收入情况。

表 3

支出决算表

单位：广东省科学院智能制造研究所

单位：万元

项 目		本年支出合计	基本支出	项目支出	上缴上级支出	经营支出	对附属单位补助支出
功能分类科目编码	科目名称						
栏次		1	2	3	4	5	6
	合计	10,354.55	8,432.32	1,843.90	0.00	78.33	0.00
206	科学技术支出	8,413.27	6,491.04	1,843.90	0.00	78.33	0.00
20604	技术与研究开发	7,762.77	6,491.04	1,193.40	0.00	78.33	0.00
2060401	机构运行	7,666.65	6,491.04	1,097.28	0.00	78.33	0.00
2060499	其他技术与研究开发支出	96.12	0.00	96.12	0.00	0.00	0.00
20605	科技条件与服务	650.50	0.00	650.50	0.00	0.00	0.00
2060599	其他科技条件与服务支出	650.50	0.00	650.50	0.00	0.00	0.00
208	社会保障和就业支出	1,941.28	1,941.28	0.00	0.00	0.00	0.00
20805	行政事业单位养老支出	1,941.28	1,941.28	0.00	0.00	0.00	0.00
2080502	事业单位离退休	1,434.66	1,434.66	0.00	0.00	0.00	0.00

支出决算表

单位：广东省科学院智能制造研究所

单位：万元

项 目		本年支出合计	基本支出	项目支出	上缴上级支出	经营支出	对附属单位补助支出
功能分类 科目编码	科目名称						
栏次		1	2	3	4	5	6
	合计	10,354.55	8,432.32	1,843.90	0.00	78.33	0.00
2080599	其他行政事业单位养老支出	506.62	506.62	0.00	0.00	0.00	0.00

注：本表反映单位本年度各项支出情况。

财政拨款收入支出决算总表

单位：广东省科学院智能制造研究所

单位：万元

收入			支出					
项 目	行次	金额	项 目	行次	合计	一般公共预算 财政拨款	政府性基金预 算财政拨款	国有资本经营 预算财政拨款
栏 次		1	栏 次		2	3	4	5
一、一般公共预算财政拨款	1	4,490.39	一、一般公共服务支出	33	0.00	0.00	0.00	0.00
二、政府性基金预算财政拨款	2	0.00	二、外交支出	34	0.00	0.00	0.00	0.00
三、国有资本经营预算财政拨款	3	0.00	三、国防支出	35	0.00	0.00	0.00	0.00
	4		四、公共安全支出	36	0.00	0.00	0.00	0.00
	5		五、教育支出	37	0.00	0.00	0.00	0.00
	6		六、科学技术支出	38	2,152.61	2,152.61	0.00	0.00
	7		七、文化旅游体育与传媒支出	39	0.00	0.00	0.00	0.00
	8		八、社会保障和就业支出	40	1,941.28	1,941.28	0.00	0.00
	9		九、卫生健康支出	41	0.00	0.00	0.00	0.00
	10		十、节能环保支出	42	0.00	0.00	0.00	0.00
	11		十一、城乡社区支出	43	0.00	0.00	0.00	0.00

财政拨款收入支出决算总表

单位：广东省科学院智能制造研究所

单位：万元

收入			支出					
项 目	行次	金额	项 目	行次	合计	一般公共预算 财政拨款	政府性基金预 算财政拨款	国有资本经营 预算财政拨款
栏 次		1	栏 次		2	3	4	5
	12		十二、农林水支出	44	0.00	0.00	0.00	0.00
	13		十三、交通运输支出	45	0.00	0.00	0.00	0.00
	14		十四、资源勘探工业信息 等支出	46	0.00	0.00	0.00	0.00
	15		十五、商业服务业等支出	47	0.00	0.00	0.00	0.00
	16		十六、金融支出	48	0.00	0.00	0.00	0.00
	17		十七、援助其他地区支出	49	0.00	0.00	0.00	0.00
	18		十八、自然资源海洋气象 等支出	50	0.00	0.00	0.00	0.00
	19		十九、住房保障支出	51	0.00	0.00	0.00	0.00
	20		二十、粮油物资储备支出	52	0.00	0.00	0.00	0.00
	21		二十一、国有资本经营预 算支出	53	0.00	0.00	0.00	0.00
	22		二十二、灾害防治及应急 管理支出	54	0.00	0.00	0.00	0.00
	23		二十三、其他支出	55	0.00	0.00	0.00	0.00

财政拨款收入支出决算总表

单位：广东省科学院智能制造研究所

单位：万元

收入			支出					
项 目	行次	金额	项 目	行次	合计	一般公共预算 财政拨款	政府性基金预 算财政拨款	国有资本经营 预算财政拨款
栏 次		1	栏 次		2	3	4	5
	24		二十四、债务还本支出	56	0.00	0.00	0.00	0.00
	25		二十五、债务付息支出	57	0.00	0.00	0.00	0.00
	26		二十六、抗疫特别国债安 排的支出	58	0.00	0.00	0.00	0.00
本年收入合计	27	4,490.39	本年支出合计	59	4,093.89	4,093.89	0.00	0.00
年初财政拨款结转和结余	28	476.59	年末财政拨款结转和结 余	60	873.09	873.09	0.00	0.00
一般公共预算财政拨款	29	476.59		61				
政府性基金预算财政拨 款	30	0.00		62				
国有资本经营预算财政 拨款	31	0.00		63				
总计	32	4,966.98	总计	64	4,966.98	4,966.98	0.00	0.00

注：本表反映单位本年度一般公共预算财政拨款、政府性基金预算财政拨款和国有资本经营预算财政拨款的总收支和年末结转结余情况。

一般公共预算财政拨款支出决算表

单位：广东省科学院智能制造研究所

单位：万元

项 目		本年支出合计	基本支出	项目支出
功能分类 科目编码	科目名称			
栏次		1	2	3
	合计	4,093.89	3,347.27	746.62
206	科学技术支出	2,152.61	1,405.99	746.62
20602	基础研究	0.00	0.00	0.00
2060203	自然科学基金	0.00	0.00	0.00
20604	技术与开发	1,502.11	1,405.99	96.12
2060401	机构运行	1,405.99	1,405.99	0.00
2060499	其他技术与开发支出	96.12	0.00	96.12
20605	科技条件与服务	650.50	0.00	650.50
2060599	其他科技条件与服务支出	650.50	0.00	650.50
20609	科技重大项目	0.00	0.00	0.00
2060902	重点研发计划	0.00	0.00	0.00
208	社会保障和就业支出	1,941.28	1,941.28	0.00

一般公共预算财政拨款支出决算表

单位：广东省科学院智能制造研究所

单位：万元

项 目		本年支出合计	基本支出	项目支出
功能分类 科目编码	科目名称			
栏次		1	2	3
	合计	4,093.89	3,347.27	746.62
20805	行政事业单位养老支出	1,941.28	1,941.28	0.00
2080502	事业单位离退休	1,434.66	1,434.66	0.00
2080599	其他行政事业单位养老支出	506.62	506.62	0.00

注：本表反映单位本年度一般公共预算财政拨款实际支出情况。

一般公共预算财政拨款基本支出决算明细表

单位：广东省科学院智能制造研究所

单位：万元

人员经费			公用经费		
经济分类 科目编码	科目名称	金额	经济分类 科目编码	科目名称	金额
301	工资福利支出	1,347.99	302	商品和服务支出	58.00
30101	基本工资	347.99	30201	办公费	0.00
30102	津贴补贴	0.00	30202	印刷费	0.00
30103	奖金	0.00	30203	咨询费	0.00
30106	伙食补助费	0.00	30204	手续费	0.00
30107	绩效工资	1,000.00	30205	水费	11.39
30108	机关事业单位基本养老保险缴费	0.00	30206	电费	46.61
30109	职业年金缴费	0.00	30207	邮电费	0.00
30110	职工基本医疗保险缴费	0.00	30208	取暖费	0.00
30111	公务员医疗补助缴费	0.00	30209	物业管理费	0.00
30112	其他社会保障缴费	0.00	30211	差旅费	0.00
30113	住房公积金	0.00	30212	因公出国（境）费用	0.00
30114	医疗费	0.00	30213	维修（护）费	0.00
30199	其他工资福利支出	0.00	30214	租赁费	0.00

一般公共预算财政拨款基本支出决算明细表

单位：广东省科学院智能制造研究所

单位：万元

人员经费			公用经费		
经济分类 科目编码	科目名称	金额	经济分类 科目编码	科目名称	金额
303	对个人和家庭的补助	1,941.28	30215	会议费	0.00
30301	离休费	22.96	30216	培训费	0.00
30302	退休费	1,918.32	30217	公务接待费	0.00
30303	退职（役）费	0.00	30218	专用材料费	0.00
30304	抚恤金	0.00	30224	被装购置费	0.00
30305	生活补助	0.00	30225	专用燃料费	0.00
30306	救济费	0.00	30226	劳务费	0.00
30307	医疗费补助	0.00	30227	委托业务费	0.00
30308	助学金	0.00	30228	工会经费	0.00
30309	奖励金	0.00	30229	福利费	0.00
30310	个人农业生产补贴	0.00	30231	公务用车运行维护费	0.00
30311	代缴社会保险费	0.00	30239	其他交通费用	0.00
30399	其他对个人和家庭的补助	0.00	30240	税金及附加费用	0.00
			30299	其他商品和服务支出	0.00
			307	债务利息及费用支出	0.00

一般公共预算财政拨款基本支出决算明细表

单位：广东省科学院智能制造研究所

单位：万元

人员经费			公用经费		
经济分类 科目编码	科目名称	金额	经济分类 科目编码	科目名称	金额
			30701	国内债务付息	0.00
			30702	国外债务付息	0.00
			310	资本性支出	0.00
			31001	房屋建筑物购建	0.00
			31002	办公设备购置	0.00
			31003	专用设备购置	0.00
			31005	基础设施建设	0.00
			31006	大型修缮	0.00
			31007	信息网络及软件购置更新	0.00
			31008	物资储备	0.00
			31009	土地补偿	0.00
			31010	安置补助	0.00
			31011	地上附着物和青苗补偿	0.00
			31012	拆迁补偿	0.00
			31013	公务用车购置	0.00

一般公共预算财政拨款基本支出决算明细表

单位：广东省科学院智能制造研究所

单位：万元

人员经费			公用经费		
经济分类 科目编码	科目名称	金额	经济分类 科目编码	科目名称	金额
			31019	其他交通工具购置	0.00
			31021	文物和陈列品购置	0.00
			31022	无形资产购置	0.00
			31099	其他资本性支出	0.00
			399	其他支出	0.00
			39906	赠与	0.00
			39907	国家赔偿费用支出	0.00
			39908	对民间非营利组织和群众性自治组 织补贴	0.00
			39999	其他支出	0.00
	人员经费合计	3,289.27		公用经费合计	58.00

注：本表反映单位本年度一般公共预算财政拨款基本支出明细情况。

一般公共预算财政拨款“三公”经费支出决算表

单位：广东省科学院智能制造研究所

单位：万元

预算数						决算数					
合计	因公出国 (境)费	公务用车购置及运行费			公务接待 费	合计	因公出国 (境)费	公务用车购置及运行费			公务接待 费
		小计	公务用车 购置费	公务用车 运行费				小计	公务用车 购置费	公务用车 运行费	
1	2	3	4	5	6	7	8	9	10	11	12
18.00	5.00	8.00	0.00	8.00	5.00	0.00	0.00	0.00	0.00	0.00	0.00

注：本表反映单位本年度“三公”经费支出预决算情况。其中，预算数为“三公”经费全年预算数，反映按规定程序调整后的预算数；决算数是包括当年一般公共预算财政拨款和以前年度结转资金安排的实际支出。

政府性基金预算财政拨款收入支出决算表

单位：广东省科学院智能制造研究所

单位：万元

项 目		年初结转和结余	本年收入	本年支出			年末结转和结余
功能分类 科目编码	科目名称			小计	基本支出	项目支出	
栏次		1	2	3	4	5	6
合计		0.00	0.00	0.00	0.00	0.00	0.00

注：本表反映单位本年度政府性基金预算财政拨款收入、支出及结转结余情况。

本单位本年度无政府性基金预算财政拨款收入、支出及结转结余。

国有资本经营预算财政拨款支出决算表

单位：广东省科学院智能制造研究所

单位：万元

项 目		本年支出		
功能分类 科目编码	科目名称	小计	基本支出	项目支出
栏次		1	2	3
	合计	0.00	0.00	0.00

注：本表反映单位本年度国有资本经营预算财政拨款支出情况。

本单位本年度无国有资本经营预算财政拨款支出。

第三部分：广东省科学院智能制造研究所 2021 年部门决算情况说明

一、2021 年度收入支出决算总体情况说明

（一）年度收入总体情况

广东省科学院智能制造研究所 2021 年度总收入 11,227.65 万元，其中本年收入 9,945.99 万元。具体情况如下：

1. 一般公共预算财政拨款收入 4,490.39 万元，比上年决算数增加 135.84 万元，增长 3.1%。主要变动情况是本年收到财政资助科研经费增加。

2. 政府性基金预算财政拨款收入 0 万元，与上年决算数持平。

3. 国有资本经营预算财政拨款收入 0 万元，与上年决算数持平。

4. 上级补助收入 0 万元，与上年决算数持平。

5. 事业收入 5,262.3 万元，比上年决算数增加 981.13 万元，增长 22.9%。主要变动情况是科研成果转化收入增加。

6. 经营收入 78.33 万元，比上年决算数增加 38.12 万元，增长 94.8%。主要变动情况是经营服务收入增加。

7. 附属单位上缴收入 0 万元，与上年决算数持平。

8. 其他收入 114.97 万元，比上年决算数减少 783.02 万元，下降 87.2%。主要变动情况是上年收到一次性社保基金清算返回资金，本年无此项收入。

（二）年度支出总体情况

广东省科学院智能制造研究所 2021 年度总支出 11,227.65 万元，其中本年支出 10,354.55 万元。具体情况如下：

1. 基本支出 8,432.32 万元，比上年决算数增加 120.04 万元，增长 1.4%。主要变动情况是公用经费增加。

2. 项目支出 1,843.9 万元，比上年决算数增加 290.03 万元，增长 18.7%。主要变动情况是本年科研项目收入增加，支出相应增加。

3. 上缴上级支出 0 万元，与上年决算数持平。

4. 经营支出 78.33 万元，比上年决算数增加 38.12 万元，增长 94.8%。主要变动情况是本年经营服务收入增加，支出相应增加。

5. 对附属单位补助支出 0 万元，与上年决算数持平。

二、2021 年度财政拨款收入支出总表说明

（一）2021 年度财政拨款收入说明

广东省科学院智能制造研究所 2021 年度财政拨款收入合计 4,490.39 万元。其中：一般公共预算财政拨款收入 4,490.39 万元，比上年决算数增加 135.84 万元，增长 3.1%；主要变动情况是本年收到财政资助科研经费增加；政府性基金预算财政拨款收入 0 万元，比上年决算数增加 0 万元，与上年决算数持平；国有资本经营预算财政拨款收入 0 万元，比上年决算数增加 0 万元，

与上年决算数持平。

（二）2021 年度财政拨款支出说明

广东省科学院智能制造研究所 2021 年度财政拨款支出合计 4,093.89 万元。其中：一般公共预算财政拨款支出 4,093.89 万元，比年初预算数增加 720.12 万元，增长 21.3%；主要变动情况是科研项目追加了新增项目预算，科研项目支出较年初相应增加；政府性基金预算财政拨款支出 0 万元，比年初预算数增加 0 万元，增长 0%，与年初预算数持平；国有资本经营预算财政拨款支出 0 万元，比年初预算数增加 0 万元，增长 0%与年初预算数持平。

三、2021 年度一般公共预算财政拨款“三公”经费支出决算情况说明

（一）“三公”经费财政拨款支出决算总体情况说明

广东省科学院智能制造研究所 2021 年度“三公”经费财政拨款支出决算为 0 万元，完成预算 18 万元的 0%。其中：因公出国（境）费支出决算为 0 万元，完成预算 5 万元的 0%；公务用车购置及运行费支出决算为 0 万元，完成预算 8 万元的 0%（其中：公务用车购置支出决算为 0 万元，完成预算 0 万元的 0%；公务用车运行费支出决算为 0 万元，完成预算 8 万元的 0%）；公务接待费支出决算为 0 万元，完成预算 5 万元的 0%。

2021 年度“三公”经费支出决算小于预算数的主要情况：认真贯彻落实中央八项规定精神和厉行节约的要求，从严控制

“三公”经费开支，全年实际支出没有列支财政“三公”经费。

（二）“三公”经费财政拨款支出决算具体情况说明

2021年“三公”经费财政拨款支出决算中，因公出国（境）费0万元，占0.0%；公务用车购置及运行费支出0万元，占0.0%；公务接待费支出0万元，占0.0%。具体情况如下：

1. 因公出国（境）费支出0万元。全年使用财政拨款安排出国（境）团组0个、累计0人次。

2. 公务用车购置及运行维护费支出0万元，其中：公务用车购置支出为0万元，公务用车购置数0辆。公务用车运行及维护支出0万元，公务用车保有量为0辆，主要用于单位公务用车购置费（含车辆购置税）及租用费、燃料费、过路过桥费、保险费等支出。公务用车保有量与国有资产占用情况中的车辆数量不一致，主要原因是统计口径不同，公务用车保有量是指使用一般公共预算财政拨款负担费用所对应的车辆数量，国有资产占用情况中的车辆数量是单位确认为固定资产的全部车辆数量，本单位无一般公共预算财政拨款负担费用的车辆。

3. 公务接待费支出0万元，主要用于内宾和外宾的公务接待，共接待国外、境外来访团组0个，来访外宾0人次；发生国内接待0次，接待人数共0人。本单位本年度无财政拨款安排此项支出。

四、其他重要事项的情况说明

（一）机关运行经费支出情况

2021年本部门机关运行经费支出 0 万元，比年初预算数增加 0 万元，增长 0%，与年初预算数一致。主要增减变动情况是：本单位是非参公事业单位，不在机关运行经费统计范围内。

（二）政府采购支出情况说明

2021年本单位政府采购支出总额 7.15 万元，其中：政府采购货物支出 6.85 万元、政府采购工程支出 0 万元、政府采购服务支出 0.3 万元。授予中小企业合同金额 7.15 万元，占政府采购支出总额的 100.0%，其中：授予小微企业合同金额 7.15 万元，占授予中小企业合同金额的 100%；货物采购授予中小企业合同金额占货物支出金额的 100%，工程采购授予中小企业合同金额占工程支出金额的 100%，服务采购授予中小企业合同金额占服务支出金额的 100%。

（三）国有资产占用情况

截至 2021 年 12 月 31 日，本部门共有车辆 4 辆，其中，机要通信用车 4 辆。单价 50 万元以上通用设备 16 台（套），单价 100 万元以上专用设备 0 台（套）。

（四）预算绩效管理开展情况

绩效管理工作总体情况。根据财政预算绩效管理要求，我部门组织对 2021 年度一般公共预算项目支出开展绩效自评，其中一级项目 1 个，二级项目 11 个，共涉及资金 437 万元，占一般公共预算项目支出总额的 58.53%。组织对部门整体支出开展绩效自评，涉及一般公共预算支出 10354.55 万元，政府性基金预

算支出 0 万元。绩效评价报告已按期在指定网站单独公开。

绩效自评结果。我部门今年开展了部门整体支出及建设国内一流研究机构专项资金项目绩效自评。

部门整体支出绩效自评综述：全年预算数 8749.59 万元，执行数 10354.55 万元，完成预算的 118.34%，主要原因是年中追加项目预算。部门整体支出绩效目标完成情况与效益主要是：引进高层次人才 5 人、硕士 9 人，引进博士后 1 人，博士后出站 1 人，毕业硕士研究生 9 人。获得广东省科技进步二等奖 1 项。申请专利 99 件，其中外国专利 2 件、PCT 专利 2 件、发明专利 95 件；获得授权专利 106 件，其中发明专利授权 79 件，实用新型授权 27 件；软件著作权登记 16 件，作品登记 1 项；发表论文 63 篇，其中 SCI 收录 30 篇（一区 6 篇、二区 8 篇），EI 收录 23 篇；参与制定标准 6 项，其中国家标准 2 件、行业标准 2 件。下一步改进措施：一、提高绩效目标设置的合理性，结合项目以往年度开展情况和实现效果，充分考虑当年度项目开展的实际情况设定绩效目标值，设置合理的指标值，努力提高指标的绩效考核价值。二、加强预算执行与监控管理，提高财政支出绩效。严格按照预算、用款计划、项目进度、有关合同和规定程序及时办理资金支付。同时，按照预算绩效管理要求，加大实施预算执行动态监控力度，通过双监控，科学推动预算执行进度，提高资金使用效率，逐步建立绩效评价结果与预算编制挂钩机制。

建设国内一流研究机构专项资金项目绩效自评综述：全年预

算数为 437 万元，执行数为 437 万元，完成预算的 100%。项目绩效目标完成情况与效益主要是：围绕建设国内一流研究机构的目标，引进人才 3 人，培养人才 3 人，发表论文 11 篇，申请发明专利 57 件，申报省市级项目 2 项，申报国家、省自然科学基金 12 项。发现的问题及原因：一、项目产出的效率及效果有待进一步提高。项目按照计划完成预期总体目标，但个别项目的效率及效果完成不及预期，需进一步提高效率性和效益性。二、管理方式有待提高。项目有相应的项目管理制度，档案管理制度及资金管理制度，但项目绩效目标管理、绩效评价结果应用有待进一步完善优化。下一步改进措施：按《关于深化省级预算编制执行监督管理改革的意见》（粤办发〔2018〕17 号）、《广东省省级财政预算绩效目标管理办法（试行）》（粤财绩〔2019〕11 号）等文件精神，加强科研项目资金管理，完善科研项目台账管理制度，通过目标双监控管理，科学推动预算执行进度。

第四部分：名词解释

财政拨款收入：指财政当年拨付的资金。包括一般公共预算财政拨款和政府性基金预算财政拨款。

上级补助收入：指事业单位从主管部门和上级单位取得的非财政补助收入。

事业收入：指事业单位开展专业业务活动及辅助活动所取得的收入。

经营收入：指事业单位在专业业务活动及其辅助活动之外开展非独立核算经营活动取得的收入。

附属单位上缴收入：指事业单位附属独立核算单位按照有关规定上缴的收入。

其他收入：指除上述“财政拨款收入”、“事业收入”、“经营收入”等以外的收入。

使用非财政拨款结余：指事业单位使用以前年度积累的非财政拨款结余弥补当年收支差额的金额。

年初结转和结余：指以前年度尚未完成、结转到本年按有关规定继续使用的资金。

结余分配：指事业单位按规定从非财政补助结余中分配的事业基金和职工福利基金等。

年末结转和结余：指本年度或以前年度预算安排、因客观条件发生变化无法按原计划实施，需要延迟到以后年度按有关规定继续使用的资金。

基本支出：指为保障机构正常运转、完成日常工作任务而发生的人员支出和公用支出。

项目支出：指在基本支出之外为完成特定行政任务和事业发展目标所发生的支出。

经营支出：指事业单位在专业业务活动及其辅助活动之外开展非独立核算经营活动所发生的支出。

“三公”经费：按照党中央、国务院有关文件及部门预算管理有关规定，“三公”经费包括因公出国（境）费、公务用车购置及运行费和公务接待费。（1）因公出国（境）费，指单位工作人员公务出国（境）的住宿费、旅费、伙食补助费、杂费、培训费等支出。（2）公务用车购置及运行费，指单位公务用车购置费（含车辆购置税）及租用费、燃料费、维修费、过路过桥费、保险费等支出。（3）公务接待费，指单位按规定开支的各类公务接待（含外宾接待）支出。

机关运行经费：指为保障行政单位（含参照公务员法管理的事业单位）运行用于购买货物和服务的各项资金，包括办公及印刷费、邮电费、差旅费、会议费、福利费、日常维修费、专项材料及一般设备购置费、办公用房水电费、取暖费、物业管理费、公务用车运行维护费以及其他费用。